

MŰSZAKI ADATLAP

TERMORENDSZER

KVARC[®]
ÉPÍTŐANYAGOK

Termék meghatározása:

A hőszigetelő Termorendszer régi és új lakóházak, ipari- és középületek homlokzatának hőszigetelésére szolgál, rendszerben forgalmazott összetevőkkel.

A rendszer összetevői:

- Termin ragasztó (hőszigetelő lemezek ragasztására, üvegszövet beágyazására, felület glettelésére) Alternatív választás: Termopol ragasztó; Termo-ragasztó
- Expandált polisztirol hablémez (EPS)
- Üvegszövet háló
- Élvédő profilok, lábazati indítósín, rögzítő dübelek
- Alapozó
- Fedőréteggént szolgáló vakolat

Alkalmazási terület:

Alkalmazható a legtöbb vízszigeteléssel ellátott épületszerkezetre: téglá, beton, vasbeton falra, pillérre és födémre közvetlenül; továbbá cement- és mészcement kötőanyagú vakolatokra. Nem használható fém felületre, fára, festékre történő közvetlen ragasztásra.

Műszaki adatok:

- Ragasztó szemcseagysága: maximum 0,5 mm
- Tapadószilárdság: minimum 0,1 N/mm² EPS Lapon
- Fedővakolat: szemcseagyság maximum: 1,5; 2,0 mm
- Polisztirol hablémez hővezetési tényező: 0,038 W/mK

Anyagszükséglet 1m²-hez:

- Ragasztó: 6 – 8 kg
- Polisztirol hablémez: 1 m²
- Üvegszövet háló: 1,1 m²
- Tárcsás műanyagdübel: igény szerint
- Színes alapozó: 0,1 – 0,2 kg/m²
- Fedővakolat: típusától függ

A fenti mennyiségek tapasztalati úton kerültek meghatározásra. A többi segédanyag (például lábazati indítósín, élvédő profilok) mennyiségét a homlokzat tagoltsága alapján kell kiszámítani. A fedővakolatok felhordása során ajánlott megfelelő számú kivitelezőről gondoskodni, hogy a felület egységes, homogén, textúra-hibáktól mentes legyen.

Csomagolás:

- Termin (alternatív választás: Termopol- vagy Termo-) ragasztó: 25 kg-os papírzsákban
- Polisztirol hablémez: 2 – 20 cm vastagságú; 100×50 cm-es táblákban
- Üvegszövet háló: (145 g/m²)50 m² tekercsben
- Hálós élvédő elemek: 2,5 m-es szálakban
- Fedővakolatok: ;25 kg-os vödörben vagy; 40 kg-os papírzsákban

Tárolás:

A polisztirolt közvetlen napsugárzástól védett helyen; a ragasztót és a fedővakolatot cementtel megegyező körülmények között száraz, fedett helyen, bontatlan eredeti csomagolásban: 1 évig.

Felhasználási útmutató:

Polisztirol hablemek felragasztása: A zsák tartalmát kb. 6,0-6,5 liter tiszta vízhez adagolva csomómentesre keverjük, majd kb. 5 percig állni hagyjuk. Felhasználás előtt még egyszer átkeverjük. A ragasztási alpnak szilárdnak, festék és szerves anyag-, por- és zsírmentesnek kell lenni. A ragasztás megkezdése előtt célszerű elhelyezni és megfelelően rögzíteni a lábazati aluszegélyt. A ragasztót a hőszigetelő táblák szélén folyamatos sávban, a felületén pedig 5-6 helyen tenyérnyi nagyságú pontonként kell felrakni. Ügyeljünk arra, hogy a szomszédos hőszigetelő lemezek közé ragasztó ne kerüljön. A lapok biztonságos rögzítéséhez nagy egybefüggő felületeken- és régi vakolatra való felhelyezésük során tárcsás dübeleket kell alkalmazni. A bekevert ragasztót 2 órán belül fel kell használni. A lemezek síkbeli elhelyezkedését munka közben folyamatosan ellenőrizzük egy erre alkalmas lécs segítségével. A ragasztó megszilárdulása után a polisztirol lemezek felületi egyenetlenségeit fasimitóra rögzített csiszolóvászonnal kell síkba csiszolni, majd portalanítani.

Üvegszövet beágyazása, tapaszolása: A felragasztott táblákra kb. 6,5-7,0 liter vízzel az előző módon bekevert ragasztót rozsdamentes (min. 6 mm-es) fogazott glettvassal egyenletes vastagságban felhordjuk, a friss ragasztórétegbe a simító élével gyűrődésmentesen besimítjuk az üvegszövet hálót. Az üvegháló sávokat a csatlakozásoknál 10 cm-es (sarkok környezetében 20 cm) átfedéssel helyezzük el, majd a ragasztóba ágyazott hálót azonnal és folyamatosan friss habarccsal átsimítjuk. A negatív sarkok mellett (pl. nyílászáróknál) az átlóra mérőleges sávos megerősítést kell alkalmazni a fellépő feszültségek miatti repedéshajlam miatt. Amennyiben az üvegszövet felszíne kilátszik, másnap újabb réteg ragasztótapasszal kell bevonni a felületet. A tapaszolás után 3-5 nap kötési időt biztosítsunk. Végző felületképző anyagként javasoljuk a Kvarc Színes alapozó használatát után Kvarc diszperziós- vagy vékonyvakolat felhordását, festett felületre vonatkozó igény esetén Univerzális alapozó használatát követően homlokzatfesték felvitelét.

Fontos tudnivalók:

A bekevert ragasztót 2 órán belül fel kell használni!

Homlokzati színek kiválasztásakor javasoljuk figyelembe venni az egyes színek fényvisszaverési képességére vonatkozó értéket (HBW).

Hőszigetelő rendszerekhez 25-ös érték alatti színek használatát nem tanácsoljuk!A ragasztóval szennyezett felületeket és szerszámokat a munka befejeztével meg kell tisztítani.

Feldolgozási hőmérséklet:

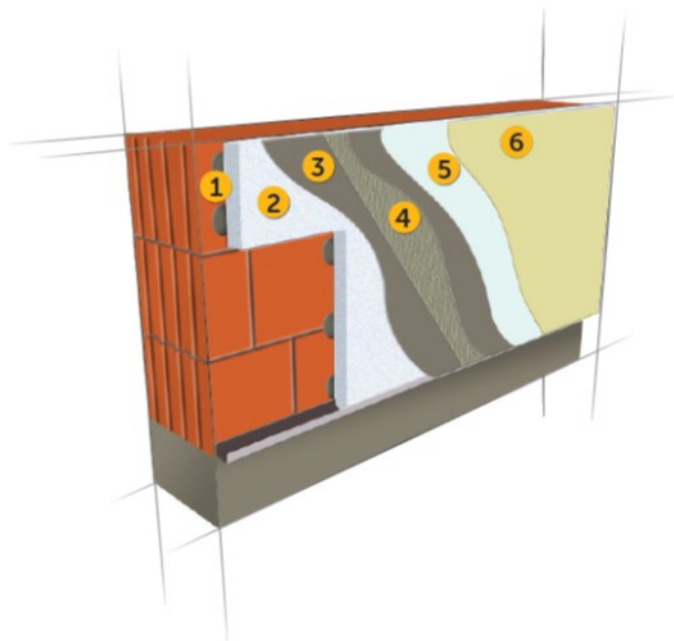
+5 és +25 °C között (felület, levegő, víz- és anyag egyaránt).

Figyelmeztetés:

A gyártó a termék alkalmazásakor alapvető szakmai ismereteket feltételez.

A rendszerhez történő idegen anyagok használatát esetén a rendszer-garancia érvényét veszíti.

Rendszer rétegrend:



1. KVARC TERMIN (alternatívaként TERMOPOL vagy TERMO) ragasztó a hőszigetelő lapok ragasztásához
2. KVARC EPS homlokzati hőszigetelő polisztirol lapok
Hőszigetelési igénytől függően a javasolt vastagság 8-20 cm-ig
(hővezetési tényező $\lambda_D = 0,038 \text{ W/mK}$)
Mechanikai rögzítés műanyag beütőszeges tárcsás dübellel
3. KVARC TERMIN (alternatívaként TERMOPOL vagy TERMO) ragasztó az üvegszövet háló beágyazásához
4. Üvegszövet háló
5. KVARC univerzális- vagy színes alapozó az alapfelületek kezelésére a szívóképesség csökkentésére, kiegyenlítésére, vakolatok tapadási tulajdonságainak javítására.
6. KVARC fedőréteg (alternatívák):
 - DECOPLAST vakolat
 - DECOPLAST SILICON vakolat
 - DECOPAINT homlokzatfesték
 - DECOPAINT SILICON homlokzatfesték

MŰSZAKI ADATLAP

KVARCTHERM rendszer

KVARC[®]
ÉPÍTŐANYAGOK

Termék meghatározása:

A hőszigetelő Kvarctherm rendszer régi és új lakóházak, ipari- és középületek homlokzatának hőszigetelésére szolgál, jó páradiffúziós tulajdonsággal; rendszerben forgalmazott összetevőkkel.

A rendszer összetevői:

- Vakolható kőzetgyapot lemez
- KVARC Termo vagy Termo + ragasztóhabarcs
- Üvegszövet háló
- KVARC Színes alapozó + fedővakolat; vagy
- KVARC Univerzális alapozó + homlokzati falfesték
- Beütő dübelek, lábazati indítósín, élvédő profilok

Alkalmazási terület:

Felhasználható a legtöbb épületszerkezetre: téglá, beton, vasbeton falra, pillérre és födémre közvetlenül; továbbá cement- és mész-cement kötőanyagú vakolatokra. Nem használható fém felületre, fára, festékre történő közvetlen ragasztásra.

Műszaki adatok:

- Ragasztó szemcse nagysága maximum: 0,5 mm
- Tapadószilárdság minimum: 0,1 N/mm² hőszig. Lapon
- Fedővakolat: szemcse nagyság maximum: 1,5; 2,0 mm
- Ásványgyapot hőszig. lemez hővezetési tényező: 0,036 – 0,040 W/mK

Anyagszükséglet 1 m²-hez:

- Termo ragasztó 8 – 10 kg
- üvegszövet háló 1,1 m²
- Fedővakolat: típusától függ
- Univerzális-, vagy Színes alapozó 0,1 – 0,2 l/m²

A fenti mennyiségek tapasztalati úton kerültek meghatározásra. A többi segédanyag (például lábazati indítósín, élvédő profilok) mennyiségét a homlokzat tagoltsága alapján kell kiszámítani.

Felhasználási útmutató:

Hőszigetelő lemezek felragasztása: A zsák tartalmát kb. 6,0-6,5 liter tiszta vízhez adagolva csomómentesre keverjük, majd kb. 5 percig állni hagyjuk. Felhasználás előtt még egyszer átkeverjük. A ragasztási alapnak szilárdnak, festék és szerves anyag-, por- és zsírintesnek kell lenni. A ragasztás megkezdése előtt célszerű elhelyezni és megfelelően rögzíteni a lábazati aluszegélyt. A ragasztót a hőszigetelő táblák szélén folyamatos sávban, a felületén pedig 5-6 helyen tenyérnyi nagyságú pontonként kell felrakni. Ügyeljünk arra, hogy a szomszédos hőszigetelő lemezek közé ragasztó ne kerüljön. A lapok biztonságos rögzítéséhez nagy egybefüggő felületeken- és régi vakolatra való felhelyezésük során fém beütőtűs-kés tárcsás műanyag dübeleket kell alkalmazni (általában 6-8 db/m²). A bekevert ragasztót 2 órán belül fel kell használni. A lemezek síkbeli elhelyezkedését munka közben folyamatosan ellenőrizzük egy erre alkalmas lécs segítségével. A ragasztó megszilárdulása után az ásványlapok felületi egyenetlenségeit fasimítóra rögzített csiszolóvászonnal kell síkba csiszolni, majd portalanítani.

Üvegszövet beágyazása, tapasztolása: A felragasztott táblákra kb. 6,5-7,0 liter vízzel az előző módon bekevert ragasztót rozsdamentes (min. 6 mm-es) fogazott glettvassal egyenletes vastagságban felhordjuk, a friss ragasztórétegbe a simító élével gyűrődésmentesen besimítjuk az üvegszövet hálót. Az üvegháló sávokat a csatlakozásoknál 10 cm-es (sarkok környezetében 20 cm) átfedéssel helyezünk el, majd a ragasztóba ágyazott hálót azonnal és folyamatosan friss habarccsal átsimítjuk. A negatív sarkok mellett (pl. nyílászáróknál) az átlóra merőleges sávos megerősítést kell alkalmazni a fellépő feszültségek miatti repedés-hajlam miatt. Amennyiben az üvegszövet felszíne kilátszik, másnap újabb réteg ragasztótapasztalással kell bevonni a felületet. A tapasztolás után 3-5 nap kötési időt biztosítsunk. Végső felületképző anyagként javasoljuk a Kvarc Színes alapozó használata után Kvarc vékonyvakolat vagy szilikonvakolat felhordását; festett felületre vonatkozó igény esetén Univerzális alapozó használatát követően homlokzatfesték felvitelét.

Fontos tudnivalók:

A bekevert ragasztót 2 órán belül fel kell használni!

A fedővakolatok felhordása során szükséges megfelelő számú kivitelezőről gondoskodni, hogy a felület egységes, homogén, textúra-hibáktól mentes legyen. A nyílászárók körül eltérő vastagságú hőszigetelő lapot is használhatunk, ezzel is megbontva a homlokzat egyhangúságát. Homlokzati elemek használata nélkül, a fedővakolatok színeinek váltogatásával is díszíthetjük az épületet. Homlokzati színek kiválasztásakor javasoljuk figyelembe venni az egyes színek fényvisszaverési képességére vonatkozó értéket (HBW). **Hőszigetelő rendszerekhez 25-ös érték alatti színek használatát nem tanácsoljuk!**

A ragasztóval szennyezett felületeket és szerszámokat a munka befejeztével meg kell tisztítani.

Feldolgozási hőmérséklet:

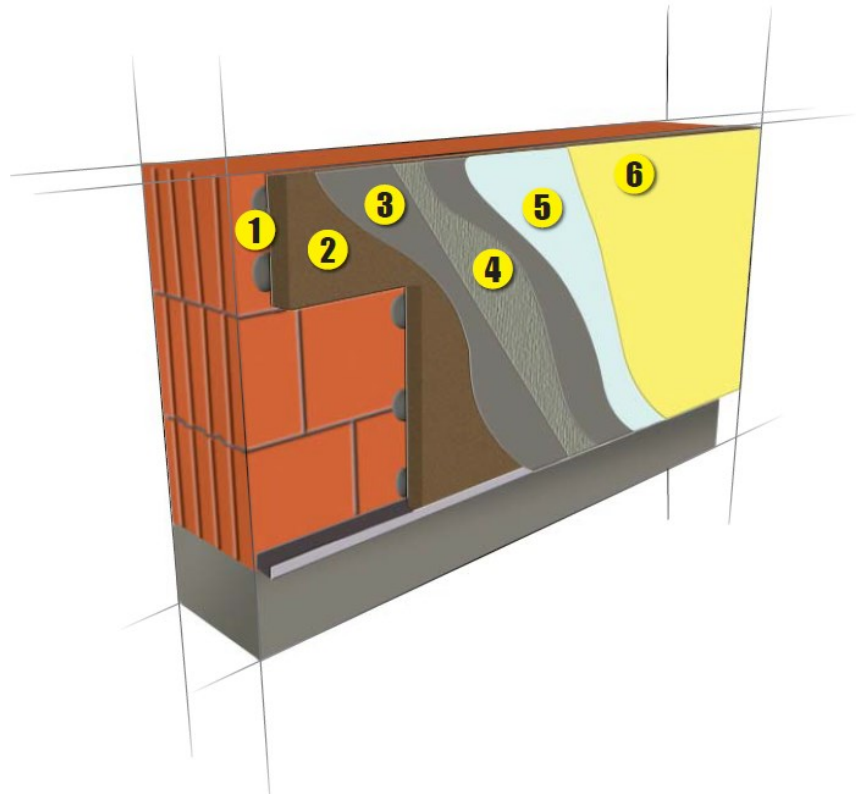
+5 és +25 °C között (felület, levegő, víz- és anyag egyaránt).

Figyelmeztetés:

A gyártó a termék alkalmazásakor alapvető szakmai ismereteket feltételez.

A rendszerhez történő idegen anyagok használata esetén a rendszer-garancia érvényét veszíti!

Rendszer rétegrend:



1. KVARC TERMO vagy TERMO+ ragasztó a hőszigetelő lapok ragasztásához
2. Vakolható ásványgyapot homlokzati hőszigetelő lapok Hőszigetelési igénytől függően a javasolt vastagság 8-20 cm-ig hővezetési tényező $\lambda_D = 0,036 - 0,040 \text{ W/mK}$ (termékfüggő) Mechanikai rögzítés fém beütőszegecs tárcsás dübellel
3. KVARC TERMO vagy TERMO+ ragasztó az üvegszövet háló beágyazásához
4. Üvegszövet háló 145 g/m^2
5. Kvarc színes alapozó Alapfelületek kezelésére a szívó képesség csökkentésére, kiegyenlítésére, vakolatok tapadás tulajdonságának javítására.
6. Fedőréteg (alternatívák):
 - KVARC DECOPLAST SILICON
 - KVARC DECOPAINT SILICON

MŰSZAKI ADATLAP

KVARC SHIELD RENDSZER

KVARC[®]
ÉPÍTŐANYAGOK

Termékcsalád meghatározása:

Alkalmazási terület:

Műszaki adatok:

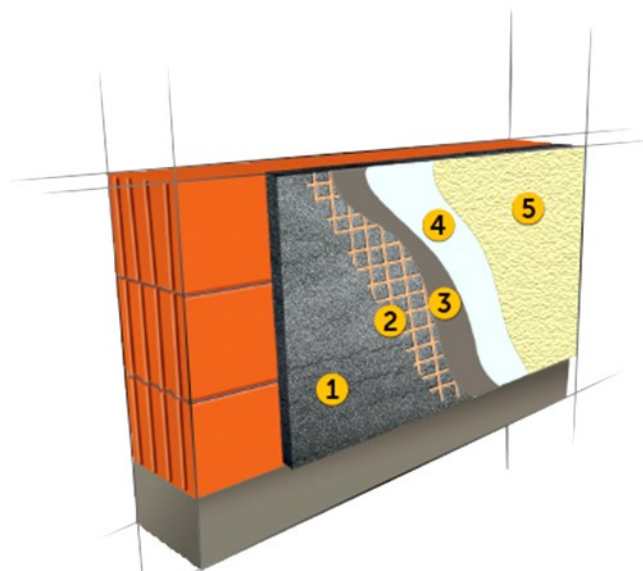
Anyagszükséglet 1m²-hez:

Ultrakönnnyű hőszigetelő vakolatrendszer, ellenőrzött gyári körülmények között előkevert összetevőkkel .

A Kvarc Shield rendszer régi és új lakóházak, köz- és ipari épületek külső és belső falainak hőszigetelésére szolgál. Alkalmazható a legtöbb falszerkezetre: beton, téglá, min Hvh10 vakolatra, könnyűszerkezetes épületek nedvességtűrő építőlemezektől szerelt falra. Ajánlott már meglévő vakolatokra; kapcsos kőburkolatok mögötti rés kitöltésére; könnyűszerkezetes épületek szigetelésére (táblás- és szálas hőszigetelő anyagok kiváltására); tetőtterek, nem terhelhető padlásfödémek szigetelésére – akár utólag is.

- Termin ragasztó: szemcse nagyság maximum 0,5 mm
- Fedővakolat: szemcse nagyság maximum 1,5; 2,0)
- KVARC SHIELD hőszigetelő anyag hővezetési tényező: $\geq 0,042$ W/mK

• KVARC SHIELD	11,5 l/m ² /cm
• Termin ragasztó	4-6 kg
• Üvegszövet háló:	1,1 m ²
• Fedővakolat:	típustól függ
• Színes alapozó	0,15-0,3 kg



- 1 KVARC SHIELD ultrakönnnyű hőszigetelő anyag a kívánt vastagságban felhordva. Javasolt vastagság 3-10 cm-ig. (hővezetési tényező AD:< 0,045 W/mK
- 2 145 g-os üvegszövet háló
- 3 KVARC TERMIN ragasztó a háló beágyazásához, alapfelület előkészítéséhez.
- 4 KVARC univerzális vagy színezhető alapozó
Alapfelületek kezelésére a szívóképeség csökkentésére, kiegyenlítésére vakolatok tapadási tulajdonságainak javítására.
- 5 KVARC fedővakolatok
 - Vékonyvakolat
 - Diszperziós vakolat

Csomagolás:

- KVARC SHIELD hőszigetelő anyag 100 l-es műanyagzsákban és 14kg papír zsákban
- Termin ragasztó: 25 kg-os papírzsákban
- Üvegszövet háló: (145 g/m²) 50 m-es tekercsben
- Élvédő profilok: 2,5 fm-es szálakban
- Fedővakolatok: 15 kg-os vödörben

Tárolás:

A cementtel megegyező körülmények között, 1 évig.

Feldolgozási hőmérséklet:

+5 és +25 °C között (anyag, levegő, víz- és felület egyaránt).

Felhasználási útmutató:

1. Lábazati kezdő sín felszerelése:
A kívánt vastagságú szigetelésnek megfelelő kezdő sint helyezünk fel.
2. Vezetősávok felragasztása:
A vezetősávokat a hőszigetelés kívánt vastagságának megfelelő vakolóprofilokból, vagy EPS lemezből, illetve kőzetgyapot lapokból alakítsuk ki. A polisztirol- vagy kőzetgyapot lapok használata annyival előnyösebb, hogy a felület lehúzása után bent hagyhatjuk a szigetelésben. Az EPS- vagy kőzetgyapot lapok felragasztását vízmértékkel vagy zsinór használatával végezzük a végső egyenes felület érdekében. A lapokat érdemes egymástól vakolólélcünk hosszúságánál kisebb távolságra elhelyezni, hogy a lécet a két vezetősávra támasztva egyszerűen tudjuk elhúzni. Nyílászáróknál a szigetelést kialakíthatjuk gipszkarton használatával, így a karton eltávolítása után a SHIELD saját anyaga adja a szigetelést, illetve a kávak szélességétől függően erre a célra használhatunk megfelelő vastagságú polisztirol, ill. kőzetgyapot lapot is.
3. Az első réteg felhordása:
Az anyag felhordásához használjunk habarcsszivattyút, előkevert anyagokhoz ajánlott szórópisztollyal. Az első réteget átlagosan 3-4 cm vastagságban szórjuk fel; folyamatosan haladjunk, a felhordott anyagot ne mozgassuk, ne nyúljunk hozzá. Száraz, meleg időben ne hagyjuk állni az anyagot a tömlőben, mindig dolgozzuk el a bekevert anyagot. A második réteg felszórását csak az alatta lévő réteg megfelelő mértékű kötése után kezdjük el.
4. A második réteg felhordása:
A második réteg szórásánál a közöket a vezetősávok vastagságához mérten töltsük fel. Érdemes a végső síknál vastagabbra hagyni az anyagot, így a felületet a vakolólélc egyszeri elhúzásával szinte készre tudjuk munkálni. A lehúzás után megmaradt anyagot érdemes összegyűjteni egy tiszta vödörben és újra felhasználni. A földre leesett, szennyezett anyagot ne használjuk újra, az eltömítheti a tömlőt, megrongálhatja a gép csigáját. A szórásnál figyeljünk az egyenletességre, ehhez legjobb a pisztolyt körkörösén mozgatni.
5. Üvegszövet beágyazása, glettelése:
Az üvegszövet beágyazásánál, a táblás rendszerekkel ellentétben nem szükséges előre felhúzni egy ragasztó réteget. A több helyen feltapasztott hálót a simító élével gyűrődésmentesen simítsuk be a friss ragasztóval. A hálósávok kb. 10 cm átfedéssel kerüljenek egymásra. A beágyazott üveghálót azonnal és folyamatosan simítsuk át a habarccsal. A háló beágyazásához és simításához használhatunk Kvarc Termin (vagy Termo- illetve Termopol) ragasztót. A friss ragasztórétegbe ágyazzuk be az élvédő elemeket.
6. Fedővakolat felhordása:
Az elkészített felületre min. 1 hét várakozás után hordjuk fel a fedővakolatot. Erre a célra KVARC színes alapozó felhordása után használhatunk KVARC DECOPLAST valamint DECOPLAST silicon vakolatot.