

MŰSZAKI ADATLAP

KVARCTHERM rendszer



Termék meghatározása:

A hőszigetelő Kvarctherm rendszer régi és új lakóházak, ipari- és középületek homlokzatának hőszigetelésére szolgál, jó páradiffúziós tulajdonsággal; rendszerben forgalmazott összetevőkkel.

A rendszer összetevői:

- Vakolható kőzetgyapot lemez
- KVARC Termo vagy Termo + ragasztóhabarcs
- Üvegszövet háló
- KVARC Színes alapozó + fedővakolat; vagy
- KVARC Univerzális alapozó + homlokzati falfesték
- Beütő dübelek, lábazati indítósín, élvédő profilok

Alkalmazási terület:

Felhasználható a legtöbb épületszerkezetre: téglá, beton, vasbeton falra, pillérre és födémre közvetlenül; továbbá cement- és mész-cement kötőanyagú vakolatokra. Nem használható fém felületre, fára, festékre történő közvetlen ragasztásra.

Műszaki adatok:

- Ragasztó szemcse nagysága maximum: 0,5 mm
- Tapadószilárdság minimum: 0,1 N/mm² hőszig. Lapon
- Fedővakolat: szemcse nagyság maximum: 1,5; 2,0 mm
- Ásványgyapot hőszig. lemez hővezetési tényező: 0,036 – 0,040 W/mK

Anyagszükséglet 1 m²-hez:

- Termo ragasztó 10– 13 kg
- üvegszövet háló 1,1 m²
- Fedővakolat: típusától függ
- Univerzális-, vagy Színes alapozó 0,1 – 0,2 l/m²

A fenti mennyiségek tapasztalati úton kerültek meghatározásra. A többi segédanyag (például lábazati indítósín, élvédő profilok) mennyiségét a homlokzat tagoltsága alapján kell kiszámítani.

Felhasználási útmutató:

Hőszigetelő lemezek felragasztása: A zsák tartalmát kb. 6,0-6,5 liter tiszta vízhez adagolva csomómentesre keverjük, majd kb. 5 percig állni hagyjuk. Felhasználás előtt még egyszer átkeverjük. A ragasztási alapnak szilárdnak, festék és szerves anyag-, por- és zsírmentesnek kell lenni. A ragasztás megkezdése előtt célszerű elhelyezni és megfelelően rögzíteni a lábazati aluszegélyt. A ragasztót a hőszigetelő táblák szélén folyamatos sávban, a felületén pedig 5-6 helyen tenyérnyi nagyságú pontonként kell felrakni. Ügyeljünk arra, hogy a szomszédos hőszigetelő lemezek közé ragasztó ne kerüljön. A lapok biztonságos rögzítéséhez nagy egybefüggő felületeken- és régi vakolatra való felhelyezésük során fém beütőtűskés tárcsás műanyag dübeleket kell alkalmazni (általában 6-8 db/m²). A bekevert ragasztót 2 órán belül fel kell használni. A lemezek síkbeli elhelyezkedését munka közben folyamatosan ellenőrizzük egy erre alkalmas lécs segítségével. A ragasztó megszilárdulása után az ásványlapok felületi egyenetlenségeit fasimító- rögzített csiszolóvászonnal kell síkba csiszolni, majd portalánítani.

Üvegszövet beágyazása, tapaszolása: A felragasztott táblákra kb. 6,5-7,0 liter vízzel az előző módon bekevert ragasztót rozsdamentes (min. 6 mm-es) fogazott glettvalssal egyenletes vastagságban felhordjuk, a friss ragasztórétegbe a simító élével gyűrődésmentesen besimítjuk az üvegszövet hálót. Az üvegháló sávokat a csatlakozásoknál 10 cm-es (sarkok környezetében 20 cm) átfedéssel helyezük el, majd a ragasztóba ágyazott hálót azonnal és folyamatosan friss habarcscsal átsimítjuk. A negatív sarkok mellett (pl. nyílászáróknál) az átlóra merőleges sávok megerősítést kell alkalmazni a fellépő feszültségek miatti repedés-hajlam miatt. Amennyiben az üvegszövet felszíne kilátszik, másnap újabb réteg ragasztó- tapasszal kell bevonni a felületet. A tapaszolás után 3-5 nap kötésidőt biztosítunk. Végző felületképző anyagként javasoljuk a Kvarc Színes alapozó használatát után Kvarc vékonyvakolat vagy szilikonvakolat felhordását; festett felületre vonatkozó igény esetén Univerzális alapozó használatát követően homlokzatfesték felvitelét.

Fontos tudnivalók:

A bekevert ragasztót 2 órán belül fel kell használni!

A fedővakolatok felhordása során szükséges megfelelő számú kivitelezőről gondoskodni, hogy a felület egységes, homogén, textúra-hibáktól mentes legyen. A nyílászárók körül eltérő vastagságú hőszigetelő lapot is használhatunk, ezzel is megbontva a homlokzat egyhangúságát. Homlokzati elemek használata nélkül, a fedővakolatok színeinek váltogatásával is díszíthetjük az épületet. Homlokzati színek kiválasztásakor javasoljuk figyelembe venni az egyes színek fényvisszaverési képességére vonatkozó értéket (HBW). **Hőszigetelő rendszerekhez 25-ös érték alatti színek használatát nem tanácsoljuk!**

A ragasztóval szennyezett felületeket és szerszámokat a munka befejeztével meg kell tisztítani.

Feldolgozási hőmérséklet:

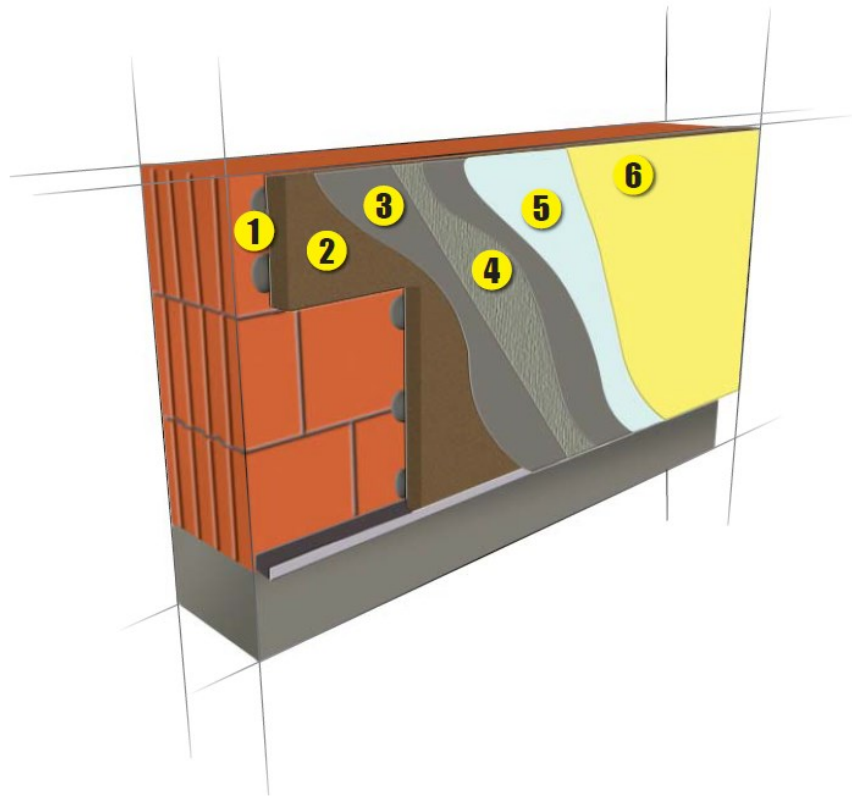
+5 és +25 °C között (felület, levegő, víz- és anyag egyaránt).

Figyelmeztetés:

A gyártó a termék alkalmazásakor alapvető szakmai ismereteket feltételez.

A rendszerhez történő idegen anyagok használata esetén a rendszer-garancia érvényét veszíti!

Rendszer rétegrend:



1. KVARC TERMO vagy TERMO+ ragasztó a hőszigetelő lapok ragasztásához
2. Vakolható ásványgyapot homlokzati hőszigetelő lapok Hőszigetelési igénytől függően a javasolt vastagság 8-20 cm-ig hővezetési tényező $\lambda_D = 0,036 - 0,040 \text{ W/mK}$ (termékfüggő) Mechanikai rögzítés fém beütőszeges tárcsás dübellel
3. KVARC TERMO vagy TERMO+ ragasztó az üvegszövet háló beágyazásához
4. Üvegszövet háló 145 g/m^2
5. KVARC univerzális vagy színes alapozó Alapfelületek kezelésére a szívóképeség csökkentésére, kiegyenlítésére, vakolatok tapadás tulajdonságának javítására
6. Fedőréteg (alternatívák):
 - DECOPLAST SILICON vakolat; vagy
 - DECOPAINT SILICON